

# Choice 金融终端使用指南

—— DATA TALKS , WE TRANSLATE ——

**上海东方财富金融数据服务有限公司**

地址：上海市徐汇区龙田路 190 号东方财富大厦

客服热线：400-620-1818

Email: [choiceinfo@eastmoney.com](mailto:choiceinfo@eastmoney.com)

<http://choice.eastmoney.com>

---

上海东方财富金融数据服务有限公司

## 目录

1. 概述 .....	1
1.1 Choice 金融终端是什么 .....	1
1.2 Choice 金融终端快速入门 .....	1
1.3 Choice 学院 .....	5
2. 股票行情报价 .....	5
2.1 行情全景图 .....	5
2.2 板块监控 .....	6
2.3 自定义综合屏 .....	6
2.4 交易数据 .....	6
3. 股票 .....	6
3.1 股票多维数据 .....	6
3.2 专题统计 .....	10
4. 宏观 .....	11
4.1 经济数据库 EDB .....	11
4.2 专题统计 .....	11
4.3 行业深度分析 .....	11
4.4 另类数据中心 .....	11
5. 债券 .....	12
5.1 债券行情报价 .....	12
5.2 多维数据 .....	12
5.3 分析工具 .....	13
5.4 专题统计 .....	13
5.5 基准利率速览 .....	13
6. 资讯 .....	13
6.1 所有资讯 .....	13
6.2 公告 .....	14
6.3 研报 .....	14
6.4 Choice 路演平台 .....	14

6.5 Choice 天眼.....	14
7. 基金.....	15
7.1 信息速览.....	15
7.2 业绩排行.....	16
7.3 多维数据.....	16
7.4 专题统计.....	20
7.5 计算工具.....	21
8. 理财.....	21
8.1 综合理财.....	21
8.2 券商资管.....	21
8.3 阳光私募.....	22
8.4 银行理财.....	22
8.5 信托.....	22
8.6 保险.....	22
9. 商品.....	22
9.1 行情报价.....	23
9.2 商品资讯.....	23
9.3 期货数据.....	23
9.4 商品深度分析.....	24
10. 外汇.....	24
10.1 交易资讯.....	24
10.2 人民币行情.....	24
10.3 国际外汇.....	25
11. 指数.....	25
11.1 股指期货.....	25
11.2 股票指数.....	25
11.3 多维数据.....	25
11.4 债券基金指数.....	25
12. Excel 插件.....	25
13. 量化接口 API.....	26

14. 组合 .....	26
14.1 组合管理品种介绍 .....	26
14.2 使用步骤 .....	27
14.3 特色介绍 .....	28
14.4 功能列表 .....	28
14.5 计算指标 .....	29

注：本指南为全功能介绍，不代表您所拥有的实际功能权限，如需了解更多，或需要申请部分功能权限，详情可咨询：400-620-1818 转接 2。

## 1. 概述

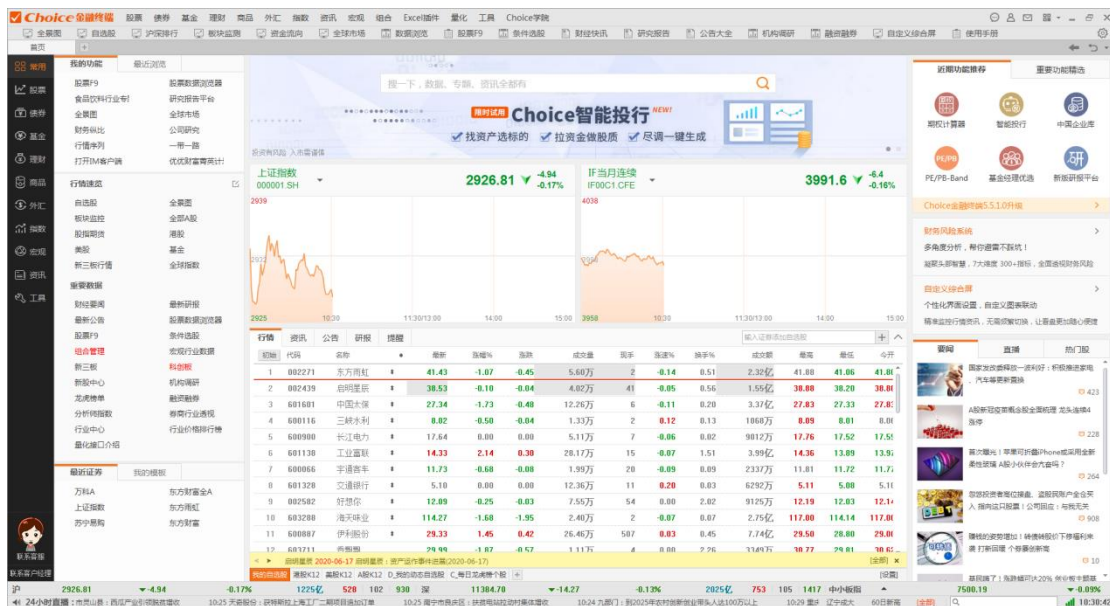
### 1.1 Choice 金融终端是什么

Choice 金融终端涵盖股票、固收、理财、经济等模块，集数据检索、提取、统计、分析于一体，为基金经理、研究员、投资顾问、理财经理等金融专业人士提供专业的金融分析工具。

### 1.2 Choice 金融终端快速入门

#### ■ 首页及菜单

首页罗列展示了所有功能模块的入口——可通过左侧入口进入各类证券的行情页面，通过顶部一级菜单查看各品类证券下的具体专题数据以及使用分析工具，通过右侧上方了解近期新上线的功能以及 Choice 特色功能。



注：

- 快捷菜单和首页菜单支持自定义。
- 支持拖拽标签形成副窗口且多窗口方案支持保存，方便用户习惯后一键打开。
- Web 页面支持快捷操作：ctrl+f 可以进行页面内的关键词搜索，按放大镜图标可以进行页面的放大与缩小。

#### ■ 键盘精灵

右下角为 Choice 键盘精灵，可输入证券代码、证券简称、拼音首字母，通过点击提示证券进入到证券行情界面。例如：输入“300059”或者“DFCF”，回车，进入“东方财富”行情界面。

## ■ 快捷方式

### 居家必备

快捷键	功能	快捷键	功能
F6/06	自选股监控	Enter	切换（列表、分时、K线）
F7/07	板块管理	Ctrl+Shift+H(Hide) 或Pause/Break	老板键 (隐藏终端界面+隐藏任务栏图标； 老板键老板键，老板走来赶紧按)
F9/09	深度资料	Esc	取消（键盘精灵、弹框）； 返回上一级（行情）
F10/10	基本资料	Backspace	返回上一步
F12/12	交易登录	Delete	删除自选
F3/03	上证指数	EDE	新股票数据浏览器
F4/04	深证成指	CMD	中国宏观
PM	板块监控	RE(Run Excel)	启动Excel
Ctrl+Tab	切换标签页	RPP	研报平台
Ctrl+W	关闭标签页	NAS	沪深股票公告
EXIT	退出	NEWS	财经快讯

### K线界面

快捷键	功能	快捷键	功能
Enter	切换分时	96/DAY	日线
双击K线+ Enter/space	历史分时	97/WEEK	周线
F1/01	分时成交	98/MON1	月线
F2/02	分价表	99/YEAR	年线
F5/05	分时走势	MON3	季线
F8/08	切换周期	Ctrl+F	调用技术指标
F9/09	深度资料	Tab	隐藏(展示)右侧模块
F10/10	基本资料	↓ ↑	缩小/放大K线
MIN1	1分钟K线	← →	向左(右)移动光标
92/MIN5	5分钟K线	Ctrl+→	光标快速右移10个周期
93/MIN15	15分钟K线	Ctrl+←	光标快速左移10个周期
94/MIN15	30分钟K线	PageUP/PageDown	切换个股
95/MIN60	60分钟K线	Home、End	光标移至窗口最左最右

### 分时界面

快捷键	功能	快捷键	功能
Enter	切换K线	10/F10	基本资料
F1/01	分时成交	Ctrl+F	调用技术指标
F2/02	分价表	Tab	隐藏(展示)右侧模块
F5/05	分时走势	↓ ↑	增加/减少连续多日分时
F8/08	切换周期	PageUP/PageDown	切换个股
F9/09	深度资料	Home、End	定位光标至分时窗口最左最右

### 行情报价

快捷键	功能	快捷键	功能
0	全景图	62	沪B涨跌
1	上海A股	63	深A涨跌
2	上海B股	64	深B涨跌
3	深圳A股	65	上交所债券
4	深圳B股	66	深交所债券
5	上海债券	67	上交所基金
6	深圳债券	68	深交所基金
7	上海基金	69	中小板
8	深圳基金	80	全A综合排名
9	中小板	81	沪A综合排名
21	沪A多股同列	82	沪B综合排名
22	沪B多股同列	83	深A综合排名
23	深A多股同列	84	深B综合排名
24	深B多股同列	85	沪债综合排名
25	沪债多股同列	86	深债综合排名
26	深债多股同列	87	沪基综合排名
27	沪基多股同列	88	深基综合排名
28	深基多股同列	89	中小板综合排名
29	中小板多股同列	91	资金流向
30	创业板	911	板块资金流向
40	商品报价	912	个股资金流向
50-59	各类型债券	301	行业板块
60	沪深板块报价	302	概念板块
61	沪A涨跌	303	地区板块
TD	交易数据(龙虎榜)	IFA	国债期货综合屏
HGT	沪港通全景图	FUND	基金综合屏
SGT	深港通全景图	FJ	分级基金综合屏
IFA	股指期货	LOF	LOF基金
QQ	期权	ETF	ETF基金
HKS	香港股市	RHF	阳光私募
AHC	AH比价	CFA	商品综合屏
USS	美股市场	RMB	人民币综合屏
XSB	股转系统	861225	昨日涨停(板块)
861227	昨日触板(板块)	861226	昨日连板(板块)
800000	东财全A指数	800001	东财全A (非金融石油石化)

## 技术指标

快捷键	功能	快捷键	功能
ADTM	动态买卖气指标	LWR	LWR威廉指标
AMOUNT	成交金额	MA	均线(显示/隐藏均线)
ATR	真实波幅	MACD	平滑异同平均
BBI	多空指标	MASS	梅斯线
BBIBOLL	BBIBOLL	MFI	资金流量指标
BIAS	乖离率	MIKE	麦克支撑压力
BIAS36	三六乖离	MTM	动量线
BIAS_QL	乖离率-传统版	NDB	脑电波
BOLL	布林线	NVI	负成交量
BOLL副图	BOLL副图	NWPC	内外盘差
BRAR	情绪指标	OBV	累积能量线
CCI	商品路径指标	OSC	变动速率线
CHO	济坚指数	PBX	瀑布线
CR	带状能量线	PSY	心理线
CSI	股票选择指标	PVI	正成交量
CYC	成本均线	ROC	变动率指标
CYR	市场强弱	RSI	相对强弱指标
CYS	市场盈亏	SAR	抛物转向
CYW	主力控盘	SHO	钱龙短线
DDX	主力强度	SKDJ	慢速随机指标
DDY	散户动向	SLZT	神龙在天
DDZ	主力博弈	TAPI	加权指数成交值
DKX	多空线	TJCJL	太极成交量
DMA	平均差	TRIX	三重指数平均线
DMI	趋势指标(标准)	UOS	终极指标
DMI_QL	趋势指标(钱龙)	VMACD	量平滑异同平均
DPO	区间震荡线	VOL	成交量
DPTB	大盘同步	VOLTV	虚拟成交量
EMV	简易波动指标	VPT	量价趋势
ENE	轨道线	VR	成交量变异率
EXPMA	指数平均线	WAD	威廉多空力度线
FSBY	分时博弈	WR	威廉指标
FSDDX	分时DDX	WVAD	威廉变异离散量
FSL	分水岭	ZCW	总仓位
GJPZ	股基配置	ZJBY	资金博弈
KD	随机指标	ZJQS	资金趋势
KDJ	经典版KDJ	ZLJC	主力进出
LB	里比	ZLMM	主力买卖
LON	钱龙长线	ZLZD	主力阵地

## 其他常用

快捷键	功能	快捷键	功能
ZHGL	组合管理	IA	指数分析
HPS	行情序列	RPM	晨会报告
FA	财务纵比	IPO	新股中心
EQS	条件选股	NF	新财富榜单
SEE	板块数据浏览器	RI	东方财富指数
BDE	债券数据浏览器	D	下载管理器
MFDE	基金数据浏览器	RF	报表收藏夹
FDE	商品数据浏览器	GS	全局搜索
SMO	沪深市场概况专题	LUP	升级公告
SPM	沪深一级市场专题	PS	截屏
SSM	沪深二级市场专题	TS	交易设置
SCR	沪深公司研究专题	LIVE	24小时直播
SCF	沪深公司财务专题	NET	网络情况
SIR	沪深机构研究专题	HOME	首页
NEEQ	新三板专题	KJJ	常用快捷键

注：

- 为防止您不慎遗忘快捷代码，终端同时支持**拼音首字母**快速调用功能；
- “快捷键”列首字母大写表示按键，全大写英文字母表示键盘字母按键。如“Enter”键表示键盘“Enter”键，“EXIT”表示您需要依次输入“E”、“X”、“I”、“T”四个英文字母；



- 50-59 债券类型分别为：国债、地方政府债、央行票据、金融债、企业债券、公司债券、中期票据、短期融资券、可转债、可分离转债存债。

### 1.3 Choice 学院

通过文字或视频讲解的形式介绍 Choice 终端的使用方法，包括资讯、深度资料 F9、组合管理等基本功能，数据专题、数据浏览器等实用功能，以及选股策略和直播回顾等。

## 2. 股票行情报价

### 2.1 行情全景图

行情模块支持操作：ctrl->双击该界面单只股票名称，即可新开标签打开该股

#### ■ 全球市场概况

查看全球市场行情，涵盖美洲市场、欧非中东市场、亚太市场、大中华市场、国际商品、重要汇率。

#### ■ 沪深京股市

包括沪深市场、新三板市场、期权市场的重要指数、板块行情、资金流向等行情数据，同时可查看最新资讯、研报等。



#### ■ 香港股市

包括沪深市场和港股市场的重要指数的分时走势，并展示沪深股通成分、港股通成分以及沪深港通 AH 股的行情，并展示 A/H 比价。

## ■ 美国股市

展示美国市场的重要指数如道琼斯工业平均、纳斯达克、标普 500、美元指数的分时走势，以及知名美股、中概股、NASDAQ、NYSE、AMEX、全部美股的个股行情数据，以及最新的美股和海外中概股资讯。

## ■ 自选股监控

展示用户自选股的行情数据及对应上市公司和行业的新闻、研报等最新资讯信息。

### 2.2 板块监控

展示每个版块以及该板块下个股的行情数据、增仓排名、资金流向、DDE 决策等重要板块信息。

### 2.3 自定义综合屏

支持用户自定义规划界面，对不同模块进行拼接组合，帮助用户更加便捷、精准的进行行情与资讯的监控，实现便捷化盯盘。

### 2.4 交易数据

## ■ 最新龙虎榜

通过龙虎榜查看有交易异动的股票行情数据和异动原因，以及活跃席位统计和活跃股票统计，查看龙虎榜股票买入和卖出营业部，实时深度监控交易异动的股票。

## 3. 股票

### 3.1 股票多维数据

## ■ 深度资料 F9

全方位展现和剖析上市公司披露的基本信息和数据，包括公司资料、新闻公告、重大事件等，并以图表形式展示公司的财务数据及股东持股情况，辅以财务风险系统来智能化监测公司的财务风险。

使用路径：在个股界面点击深度资料



## ● 最新动态

可视化形式展示公司最新的动态表现,包括大事提醒、最新指标、市场阶段表现、股东持股变动、机构动向等。

## ● 公司全景

可视化形式介绍公司全景,包括公司简介、重要指标、主营构成、股东持股、融资分红等内容,帮助用户快捷了解公司基本情况。

## ■ 财务风险系统

基于财报披露数据对上市公司财务风险进行辨识归类的分析系统。通过对头部机构财报指标偏好和财务分析维度等数据的深度学习,形成 7 维 · 300+ 风险评估信号,识别财务风险,帮助投资者进行风险管理。

基于东财机构客户访问 F9 财务指标行为数据的采集,并通过行业回测将高频指标与后续市场走势进行交叉对照,提炼关键指标并加大评分权重,进而筛选出有效的风险信号。

## ■ 数据浏览器

数据浏览器适用于查看各品类证券以及金融机构的数据指标,涵盖股票、期权、债券、基金、指数、期货、券商资管、私募、银行理财、信托、保险等数据。

使用路径：各品类证券一级菜单 -> 多维数据 -> 数据浏览器

Choice

Choice数据浏览器

股票

债券

基金

理财

外汇

期货

资讯

宏观

组合

Excel插件

量化工具

Choice学院

Choice

自选股

沪深行情

板块涨幅

资金流向

全球市场

数据推送

股票F9

条件选股

选股公式

研究报告

公告大全

机构调研

融资融券

选股

股票数据浏览器

待选指标

我的指标

我的行情

提取数据

参数修改

开市选股

满足条件

指标计算

数据推送

自定义图

删除指标

保存模板

导出EXCEL

沪深股票指标

基本资料

股本指标

流通指标

财务指标

行情指标

估值指标

风险分析

机构评级

机构调研数据

财务分析

财务指标(深沪通)

财务指标

估值指标

分红指标

分红指标

分红指标

分红指标

分红指标

分红指标

分红指标

分红指标

分红指标

分红指标

分红指标

分红指标

分红指标

分红指标

分红指标

分红指标

分红指标

分红指标

分红指标

分红指标

分红指标

分红指标

分红指标

分红指标

分红指标

分红指标

分红指标

分红指标

分红指标

分红指标

分红指标

分红指标

分红指标

分红指标

分红指标

分红指标

分红指标

分红指标

分红指标

分红指标

分红指标

分红指标

分红指标

分红指标

分红指标

分红指标

分红指标

分红指标

分红指标

分红指标

分红指标

分红指标

分红指标

分红指标

分红指标

分红指标

分红指标

分红指标

分红指标

分红指标

分红指标

分红指标

分红指标

分红指标

分红指标

分红指标

分红指标

分红指标

分红指标

分红指标

分红指标

分红指标

分红指标

分红指标

分红指标

分红指标

分红指标

分红指标

分红指标

分红指标

分红指标

分红指标

分红指标

分红指标

分红指标

分红指标

分红指标

分红指标

分红指标

分红指标

分红指标

分红指标

分红指标

分红指标

分红指标

分红指标

分红指标

分红指标

分红指标

分红指标

分红指标

分红指标

分红指标

分红指标

分红指标

分红指标

分红指标

分红指标

分红指标

分红指标

分红指标

分红指标

分红指标

分红指标

分红指标

分红指标

分红指标

分红指标

分红指标

分红指标

分红指标

分红指标

分红指标

分红指标

分红指标

分红指标

分红指标

分红指标

分红指标

分红指标

分红指标

分红指标

分红指标

分红指标

分红指标

分红指标

分红指标

分红指标

分红指标

分红指标

分红指标

分红指标

分红指标

分红指标

分红指标

分红指标

分红指标

分红指标

分红指标

分红指标

分红指标

分红指标

分红指标

分红指标

分红指标

分红指标

分红指标

分红指标

分红指标

分红指标

分红指标

分红指标

分红指标

分红指标

分红指标

分红指标

分红指标

分红指标

分红指标

分红指标

分红指标

分红指标

分红指标

分红指标

分红指标

分红指标

分红指标

分红指标

分红指标

分红指标

分红指标

分红指标

分红指标

分红指标

分红指标

分红指标

分红指标

分红指标

分红指标

分红指标

分红指标

分红指标

分红指标

分红指标

分红指标

分红指标

分红指标

分红指标

分红指标

分红指标

分红指标

分红指标

分红指标

分红指标

分红指标

分红指标

分红指标

分红指标

分红指标

分红指标

分红指标

分红指标

分红指标

分红指标

分红指标

分红指标

分红指标

分红指标

分红指标

分红指标

分红指标

分红指标

分红指标

分红指标

分红指标

分红指标

分红指标

分红指标

分红指标

分红指标

分红指标

分红指标

分红指标

分红指标

分红指标

分红指标

分红指标

分红指标

分红指标

分红指标

分红指标

分红指标

分红指标

分红指标

分红指标

分红指标

分红指标

分红指标

分红指标

分红指标

分红指标

分红指标

分红指标

分红指标

分红指标

分红指标

分红指标

分红指标

分红指标

分红指标

分红指标

分红指标

分红指标

分红指标

分红指标

分红指标

分红指标

分红指标

分红指标

分红指标

分红指标

分红指标

分红指标

分红指标

分红指标

分红指标

分红指标

分红指标

分红指标

分红指标

分红指标

分红指标

分红指标

分红指标

分红指标

分红指标

分红指标

分红指标

分红指标

分红指标

分红指标

分红指标

分红指标

分红指标

分红指标

分红指标

分红指标

分红指标

分红指标

分红指标

分红指标

分红指标

分红指标

分红指标

分红指标

分红指标

分红指标

分红指标

分红指标

分红指标

分红指标

分红指标

分红指标

分红指标

分红指标

分红指标

分红指标

分红指标

分红指标

分红指标

分红指标

分红指标

分红指标

分红指标

分红指标

分红指标

分红指标

分红指标

分红指标

分红指标

分红指标

分红指标

分红指标

分红指标

分红指标

分红指标

分红指标

分红指标

分红指标

分红指标

分红指标

分红指标

分红指标

分红指标

分红指标

分红指标

分红指标

分红指标

分红指标

分红指标

分红指标

分红指标

分红指标

分红指标

分红指标

分红指标

分红指标

分红指标

分红指标

分红指标

分红指标

分红指标

分红指标

分红指标

分红指标

分红指标

分红指标

分红指标

分红指标

分红指标

分红指标

分红指标

分红指标

分红指标

分红指标

分红指标

分红指标

分红指标

分红指标

分红指标

分红指标

分红指标

分红指标

分红指标

分红指标

分红指标

分红指标

分红指标

分红指标

分红指标

分红指标

分红指标

分红指标

分红指标

分红指标

分红指标

分红指标

分红指标

分红指标

分红指标

分红指标

分红指标

分红指标

分红指标

分红指标

分红指标

分红指标

分红指标

分红指标

分红指标

分红指标

分红指标

分红指标

分红指标

分红指标

分红指标

分红指标

分红指标

分红指标

分红指标

分红指标

分红指标

分红指标

分红指标

分红指标

分红指标

分红指标

分红指标

分红指标

分红指标

分红指标

分红指标

分红指标

分红指标

分红指标

分红指标

分红指标

分红指标

分红指标

分红指标

分红指标

分红指标

分红指标

分红指标

分红指标

分红指标

分红指标

分红指标

分红指标

分红指标

分红指标

分红指标

分红指标

分红指标

分红指标

分红指标

分红指标

分红指标

分红指标

分红指标

分红指标

分红指标

分红指标

分红指标

分红指标

分红指标

分红指标

分红指标

分红指标

分红指标

分红指标

分红指标

分红指标

分红指标

分红指标

分红指标

分红指标

分红指标

分红指标

分红指标

分红指标

分红指标

分红指标

分红指标

分红指标

分红指标

分红指标

分红指标

分红指标

分红指标

分红指标

分红指标

分红指标

分红指标

分红指标

分红指标

分红指标

分红指标

分红指标

分红指标

分红指标

分红指标

分红指标

分红指标

分红指标

分红指标

分红指标

分红指标

分红指标

分红指标

分红指标

分红指标

分红指标

分红指标

分红指标

分红指标

分红指标

分红指标

分红指标

分红指标

分红指标

分红指标

分红指标

分红指标

分红指标

分红指标

分红指标

分红指标

分红指标

分红指标

分红指标

分红指标

分红指标

分红指标

分红指标

分红指标

分红指标

分红指标

分红指标

分红指标

分红指标

分红指标

分红指标

分红指标

分红指标

分红指标

分红指标

分红指标

分红指标

分红指标

分红指标

分红指标

分红指标

分红指标

分红指标

分红指标

分红指标

分红指标

分红指标

分红指标

分红指标

分红指标

分红指标

分红指标

分红指标

分红指标

分红指标

分红指标

分红指标

分红指标

分红指标

分红指标

分红指标

分红指标

分红指标

分红指标

分红指标

分红指标

分红指标

分红指标

分红指标

分红指标

分红指标

分红指标

分红指标

分红指标

分红指标

分红指标

分红指标

分红指标

分红指标

分红指标

分红指标

分红指标

分红指标

分红指标

分红指标

分红指标

分红指标

分红指标

分红指标

分红指标

分红指标

分红指标

分红指标

分红指标

分红指标

分红指标

分红指标

分红指标

分红指标

分红指标

分红指标

分红指标

分红指标

分红指标

分红指标

分红指标

分红指标

分红指标

分红指标

分红指标

分红指标

分红指标

分红指标

分红指标

分红指标

分红指标

分红指标

分红指标

分红指标

分红指标

分红指标

分红指标

分红指标

分红指标

分红指标

分红指标

分红指标

分红指标

分红指标

分红指标

分红指标

分红指标

分红指标

分红指标

分红指标

分红指标

分红指标

分红指标

分红指标

分红指标

分红指标

分红指标

分红指标

分红指标

分红指标

分红指标

分红指标

分红指标

分红指标

分红指标

分红指标

分红指标

分红指标

分红指标

分红指标

分红指标

分红指标

分红指标

分红指标

分红指标

分红指标

分红指标

分红指标

分红指标

分红指标

分红指标

分红指标

分红指标

分红指标

分红指标

分红指标

分红指标

分红指标

分红指标

分红指标

分红指标

分红指标

分红指标

分红指标

分红指标

分红指标

分红指标

分红指标

分红指标

分红指标

分红指标

分红指标

分红指标

分红指标

分红指标

分红指标

分红指标

分红指标

分红指标

分红指标

分红指标

分红指标

分红指标

分红指标

分红指标

分红指标

分红指标

分红指标

分红指标

分红指标

分红指标

分红指标

分红指标

分红指标

分红指标

分红指标

分红指标

分红指标

分红指标

分红指标

分红指标

分红指标

分红指标

分红指标

分红指标

分红指标

分红指标

分红指标

分红指标

分红指标

分红指标

分红指标

分红指标

分红指标

分红指标

分红指标

分红指标

分红指标

分红指标

分红指标

分红指标

分红指标

分红指标

分红指标

分红指标

分红指标

分红指标

分红指标

分红指标

分红指标

分红指标

分红指标

分红指标

分红指标

分红指标

分红指标

分红指标

分红指标

分红指标

分红指标

分红指标

分红指标

分红指标

分红指标

分红指标

分红指标

分红指标

分红指标

分红指标

分红指标

分红指标

分红指标

分红指标

分红指标

分红指标

分红指标

分红指标

分红指标

分红指标

分红指标

分红指标

分红指标

分红指标

分红指标

分红指标

分红指标

分红指标

分红指标

分红指标

分红指标

分红指标

分红指标

分红指标

分红指标

分红指标

分红指标

分红指标

分红指标

分红指标

分红指标

分红指标

分红指标

分红指标

分红指标

分红指标

分红指标

分红指标

分红指标

分红指标

分红指标

分红指标

分红指标

分红指标

分红指标

分红指标

分红指标

分红指标

分红指标

分红指标

分红指标

分红指标

分红指标

分红指标

分红指标

分红指标

分红指标

分红指标

分红指标

分红指标

分红指标

分红指标

分红指标

分红指标

分红指标

分红指标

分红指标

分红指标

分红指标

分红指标

分红指标

分红指标

分红指标

分红指标

分红指标

分红指标

分红指标

分红指标

分红指标

分红指标

分红指标

分红指标

分红指标

分红指标

分红指标

分红指标

分红指标

分红指标

分红指标

分红指标

分红指标

分红指标

分红指标

分红指标

分红指标

分红指标

分红指标

分红指标

分红指标

分红指标

分红指标

分红指标

分红指标

分红指标

分红指标

分红指标

分红指标

分红指标

分红指标

分红指标

分红指标

分红指标

分红指标

分红指标

分红指标

分红指标

分红指标

分红指标

分红指标

分红指标

分红指标

分红指标

分红指标

分红指标

分红指标

分红指标

分红指标

分红指标

分红指标

分红指标

分红指标

分红指标

分红指标

分红指标

分红指标

分红指标

分红指标

分红指标

分红指标

分红指标

分红指标

分红指标

分红指标

分红指标

分红指标

分红指标

分红指标

分红指标

分红指标

分红指标

分红指标

分红指标

分红指标

分红指标

分红指标

分红指标

分红指标

分红指标

分红指标

分红指标

分红指标

分红指标

分红指标

分红指标

分红指标

分红指标

分红指标

分红指标

分红

## 功能介绍

数据浏览器合并了指标浏览和条件选股，并包含实用的数据和图形、分组统计、指标管理、数据筛选、指标和模板导入导出以及指标排名等功能。数据浏览器由三块主体组成——指标选择区域（选指标）、范围选择区域（选证券）、内容展示区域（看数据）。

- 1) 选指标：**可以在左侧中间指标搜索框，通过输入拼音首字母或指标名称查找需要的指标，也可以直接在指标树上双击指标来添加
- 2) 选证券：**直接输入代码或者双击板块批量添加
- 3) 参数设置：**高开低收等这些行情指标提取时需要设置交易日期、复权方式；营业收入、净利润等财务指标提取时需设置报告期。可修改已提取的参数。
- 4) 条件选股：**通过设置条件表达式，对文本型或数值型的指标进行限制，筛选的显示结果为符合该条件表达式的证券。
- 5) 指标计算：**根据众多基础指标进行指标间运算，各类数值型指标均可运算。
- 6) 数据统计：**展示数据的常用统计指标，可以进行深度一些的按“文本”、“数值”和“日期”进行分组的统计。
- 7) 显示图形：**对于数值型数据，点击此按钮，可直接在界面下方显示图形，并

可在图形右侧对图形做常用的折线图柱状图切换、双轴展示、最大化、导出等设置。

- 8) **保存模板：**可保存当前屏幕的数据浏览模板或者条件选股模板，保存后的模板可在数据浏览器左上角“我的模板”区域查看。
- 9) **历史走势：**点击某股票（或其他证券品种）的某一指标数据单元格的小图标来查看历史数据和走势，点击之后可以进行任意的拖动调到适合你自己的大小布局。
- 10) **指标管理：**可以对“我的指标”进行综合管理，可以根据个人的需求对系统自带指标进行分类整理，也可以对系统指标进行衍生计算从而得到更加精确的数据指标。指标管理可以帮助你建立期自己特有的指标体系，进行综合的动态跟踪，并且随时验证指标体系的准确性然后进行必要的修正。

## ■ 财务纵比

查看所关注的上市公司定期报告中的财务数据。选择需要对比的财务指标、个股，按定期报告的时间顺序对比每个季度不同公司在同一财务指标的表现。

使用路径：股票一级菜单 -> 多维数据 -> 新版财务纵比

## ■ 行情序列

按时间序列导出股票的行情数据。左侧可选择个股成份和指标。

使用路径：使用路径：股票一级菜单 -> 多维数据 -> 行情序列

## ■ BETA 计算器

可以计算单公司 Beta 和行业 Beta，界面分成上下两部分。其中上半部分用于设定参数和输出指标计算结果；下半部分显示相应的图形或数据。

使用路径：股票一级菜单 -> 多维数据 -> BETA 计算器

## ■ WACC 计算器

用于计算股票的 WACC，即加权平均资本成本。上半部分为参数设定区域，下半



部分为相应的计算结果。

使用路径：股票一级菜单 -> 多维数据 -> WACC 计算器

## ■ DDM 计算器

基于红利贴现模型对股票进行估值定价。用户可在左上角选择“零增长”、“稳定增长”或“阶段增长”三种增长模式的 DDM 模型进行计算。中间部分用于参数设定。下半部分显示计算结果。

使用路径：股票一级菜单 -> 多维数据 -> DDM 计算器

## ■ 期权计算器

打开路径：股票一级菜单 -> 多维数据 -> 期权计算器；

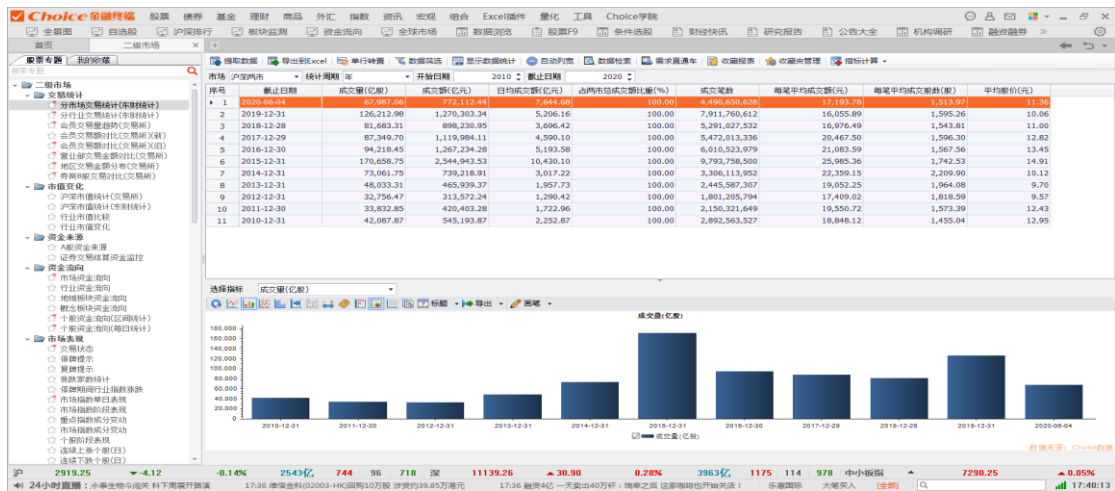
注：

“期权计算器”功能支持在键盘精灵里输入“OPC”，可快捷跳转至功能界面；或在终端首页右上角“近期功能推荐”菜单点击“期权计算器”。

## 3.2 专题统计

专题模块支持操作：ctrl+f 或单击数据筛选，即可进行数据筛选的操作。同时还支持在专题表格中个性化添加数据浏览器或进行指标计算。

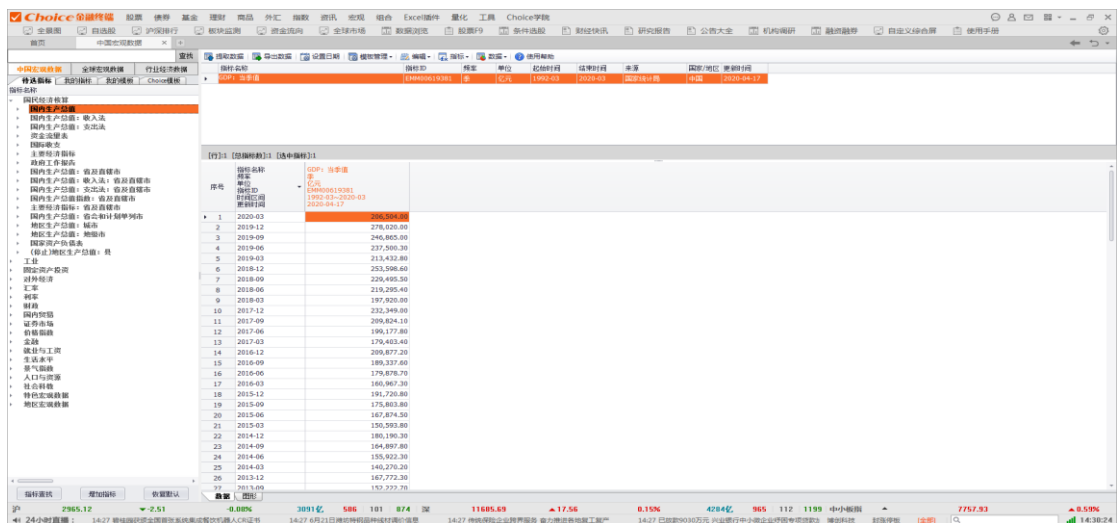
包括市场概况、一级市场、二级市场、公司研究、公司财务、并购事件、盈利预测、机构研究、新三板、科创板、港股专题、美股专题、沪深港通、新股改革、融资融券等专题。



## 4. 宏观

### 4.1 经济数据库 EDB

经济数据库（EDB）从中国宏观经济、行业经济、全球宏观经济三个视角，根据宏观研究和行业研究的基本数据研究习惯，分类整理了覆盖 200 多个国家、34 个省级行政区、500 多个地级市、2000 多个县、715 个细分行业的 250 万条经济指标，拥有从 1899 年开始的 2 亿 8 千万条时间序列数据。并且自带数据运算、统计、图形以及自定义操作等一系列辅助工具。



The screenshot displays the Choice EDB software interface. On the left, there is a tree view of economic indicators under the '国内生产总值' (GDP) category. The main area shows a table of data for '国内生产总值: 季度' (GDP: Quarterly). The table has columns for '年份' (Year), '季度' (Quarter), and '数值' (Value). The data is presented in a grid format, with the first column showing years from 2000 to 2013, and the second column showing quarters from Q1 to Q4. The values are in billions of yuan.

年份	季度	数值
2000	Q1	278,428.00
2000	Q2	245,865.00
2000	Q3	237,590.00
2000	Q4	213,432.00
2001	Q1	253,598.00
2001	Q2	239,495.00
2001	Q3	219,295.40
2001	Q4	197,820.00
2002	Q1	232,349.00
2002	Q2	209,824.10
2002	Q3	199,177.80
2002	Q4	179,483.40
2003	Q1	209,877.20
2003	Q2	189,337.00
2003	Q3	179,878.70
2003	Q4	160,967.30
2004	Q1	191,720.80
2004	Q2	175,803.80
2004	Q3	167,874.30
2004	Q4	150,595.80
2005	Q1	180,190.30
2005	Q2	164,897.80
2005	Q3	155,922.30
2005	Q4	140,270.20
2006	Q1	167,772.30
2006	Q2	151,777.70

### 4.2 专题统计

包括中国宏观专题、全球宏观专题、行业数据专题、热点领域专题的数据。

使用路径：宏观一级菜单 -> 专题统计 -> XX 专题

### 4.3 行业深度分析

可查看基础原材料行业、工业制造行业、投资与建设行业、消费品行业、服务行业的深度数据。

使用路径：宏观一级菜单 -> 行业深度分析 -> 基础原材料等

### 4.4 另类数据中心

#### ■ 雇佣数据

挖掘国内招聘网站上市公司招聘数据，从招聘人数、平均薪资等角度，为用户提供评估与判断上市公司实力与潜力、股价行情走势等的有效投资决策有效信息。  
使用路径：宏观->另类数据中心->雇佣数据

## 5. 债券

### 5.1 债券行情报价

包括市场报价、债券板块、交易所回购三板块。其中市场报价包括债券综合屏、银行间现券、银行间拆借、质押式回购、买断式回购利率等重要数据。

### 5.2 多维数据

#### ■ 债券 F9

展示债券的基本条款、现金流、信用分析、财务分析、资讯研报等债券披露内容。

使用路径：债券一级菜单 -> 多维数据 -> 债券 F9



The screenshot displays the 'Choice Bond F9' data browser interface. The left sidebar contains a navigation menu with categories like 'Basic Information', 'Cash Flow', 'Credit Analysis', 'Financial Analysis', and 'News & Research'. The main content area is divided into several sections: 'Basic Information' (Basic Terms, Issuer, etc.), 'Cash Flow' (Coupon, Maturity, etc.), 'Credit Analysis' (Rating, etc.), 'Financial Analysis' (Balance Sheet, etc.), and 'News & Research' (News, Reports, etc.). The interface is designed for comprehensive analysis of a specific bond's details.

#### ■ 国债期货 F9

展示国债期货的深度资料，包括合约简介、价差矩阵、持仓情况等明细数据。

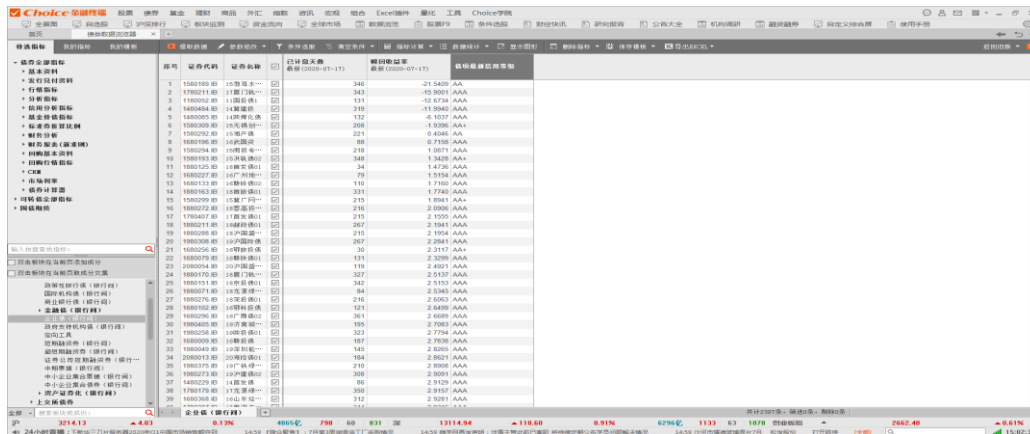
使用路径：债券一级菜单 -> 多维数据 -> 国债期货 F9

#### ■ 债券数据浏览器

可选择债券种类和债券指标，进行指标的查看、计算等操作。关于数据浏览器的详细操作步骤可参考章节 3.1.2 股票数据浏览器的内容。



使用路径：债券一级菜单 -> 多维数据 -> 债券数据浏览器



序号	证券代码	证券名称	计价汇率	最新成交价	最新收盘价
1	1500103	15国债03	100	100.00	100.00
2	1700211	17国债01	100	100.00	100.00
3	1700202	17国债02	100	100.00	100.00
4	1400484	14国债04	100	100.00	100.00
5	1400505	14国债05	100	100.00	100.00
6	1500309	15国债09	100	100.00	100.00
7	1500302	15国债02	100	100.00	100.00
8	1500196	15国债06	100	100.00	100.00
9	1500204	15国债04	100	100.00	100.00
10	1500193	15国债03	100	100.00	100.00
11	1500125	15国债05	100	100.00	100.00
12	1600227	16国债07	100	100.00	100.00
13	1600112	16国债02	100	100.00	100.00
14	1600163	16国债03	100	100.00	100.00
15	1600279	16国债09	100	100.00	100.00
16	1600299	16国债09	100	100.00	100.00
17	1600211	16国债01	100	100.00	100.00
18	1600208	16国债08	100	100.00	100.00
19	1600208	16国债08	100	100.00	100.00
20	1600208	16国债08	100	100.00	100.00
21	1600208	16国债08	100	100.00	100.00
22	1600208	16国债08	100	100.00	100.00
23	1600208	16国债08	100	100.00	100.00
24	1600208	16国债08	100	100.00	100.00
25	1600208	16国债08	100	100.00	100.00
26	1600208	16国债08	100	100.00	100.00
27	1600208	16国债08	100	100.00	100.00
28	1600208	16国债08	100	100.00	100.00
29	1600208	16国债08	100	100.00	100.00
30	1600208	16国债08	100	100.00	100.00
31	1600208	16国债08	100	100.00	100.00
32	1600208	16国债08	100	100.00	100.00
33	1600208	16国债08	100	100.00	100.00
34	1600208	16国债08	100	100.00	100.00
35	1600208	16国债08	100	100.00	100.00
36	1600208	16国债08	100	100.00	100.00
37	1600208	16国债08	100	100.00	100.00
38	1600208	16国债08	100	100.00	100.00
39	1600208	16国债08	100	100.00	100.00
40	1600208	16国债08	100	100.00	100.00

### 5.3 分析工具

包括综合分析、拆借分析、持有期收益分析、买断式回购-单券/多券分析等多种分析工具。

使用路径：债券一级菜单 -> 分析工具 -> XX 分析

### 5.4 专题统计

包括市场概况、一级市场、二级市场、信用债研究、可转债研究、机构研究、资产支持证券、公开市场操作等专题的明细数据。

使用路径：债券一级菜单 -> 专题统计 -> XX 专题

### 5.5 基准利率速览

可查看货币市场和债券市场的利率、收益率及其变动等数据。

使用路径：债券一级菜单 -> 债券资讯 -> 基准利率速览

## 6. 资讯

### 6.1 所有资讯

可查看各类财经新闻资讯、热点追踪，涵盖股票市场、固定收益市场、基金理财、创投并购、期货市场、期货品种、外汇市场等最新动态。通过设定不同的订阅条件，用户可以将自己关注的股票、行业或特定栏目的新闻进行订阅。

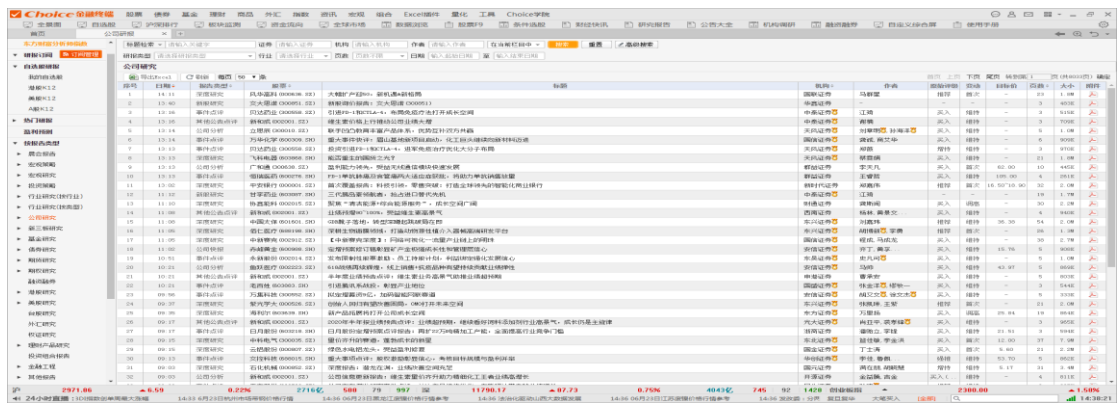
## 6.2 公告

查看各类证券相关的公告、文件，包括沪深京股票公告、机构调研。通过设定不同的订阅条件，用户可以将自己关注的证券的或特定类型的公告进行订阅。

## 6.3 研报

查看证券公司、咨询公司等机构发布的研究报告。通过设定不同的订阅条件，如研报作者、机构、股票、行业、研报类型等，用户可以将自己看好的分析师或正在投资的股票的相关研报进行订阅。

使用路径：资讯一级菜单 -> 研究报告 -> 公司研报/行业/宏观研报



研报类型	研报标题	研报作者	研报机构	研报日期	研报摘要
行业研报	2023年中国宏观经济展望	王健	中金公司	2023-01-15	2023年中国宏观经济展望，展望2023年中国经济前景，认为2023年中国经济将保持平稳增长，但面临一些挑战。
行业研报	2023年中国房地产市场展望	王健	中金公司	2023-01-15	2023年中国房地产市场展望，展望2023年中国房地产市场前景，认为2023年中国房地产市场将保持平稳增长，但面临一些挑战。
行业研报	2023年中国新能源汽车行业展望	王健	中金公司	2023-01-15	2023年中国新能源汽车行业展望，展望2023年中国新能源汽车行业前景，认为2023年中国新能源汽车行业将保持平稳增长，但面临一些挑战。

## 6.4 Choice 路演平台

Choice 路演平台是构筑在 Choice 机构服务生态圈之上，连接资本市场参与主体的路演平台。业务覆盖买方及卖方机构在线路演、上市公司线上交流会、财经会议在线直播回放、投资大咖主体直播等应用场景，使机构与投资者之间的交流更加通畅、便捷。

## 6.5 Choice 天眼

Choice 天眼在网罗全网媒体新闻和股吧社区贴的基础上，为用户提供舆情热点、资讯舆情和股吧舆情三大资讯模块，帮助用户高效的投资管理、舆情监控。



## 7. 基金

使用路径：基金一>信息速览、业绩排行、多维数据、专题统计、计算工具等不同功能模块。

注：

- “基金日历”、“基金综合屏”、“分级套利综合屏”、“基金比较”功能支持在键盘精灵里分别输入“MFC”、“FUND”、“FJ”、“EQS”，可快捷跳转至功能界面。
- “公募管理人优选”功能可在基金下菜单中选择“基金公司”，在打开的页面“基金公司”菜单下选择“公募管理人优选”；或在终端首页右上角“近期功能推荐”菜单下选择“基金经理优选”。

### 7.1 信息速览

提供给使用者专业、及时、全面的基金信息。

#### ■ 基金资讯

提供基金资讯、基金公告、基金研报等多种基金资讯，涵盖基金行业动态、负面事件、研究解析、业绩报告等内容。

#### ■ 基金日历

基金时间速览，可快速查看基金日、周、月事件数据，包括发行上市、分红拆分、

基金经理变更、暂停申赎等重要事件。

## 7.2 业绩排行

提供给使用者基金市场、业绩等情况。

## ■ 基金综合屏

综合展示基金市场指数、上市基金的实时行情，同时展示公募基金、券商资管、私募基金的最新净值数据。

A股行情											港股行情											美股行情										
代码	名称	最新价	涨跌幅	前收	成交量	换手率	代码	名称	最新价	涨跌幅	前收	成交量	换手率	代码	名称	最新价	涨跌幅	前收	成交量	换手率												
501009	生物科技ETF	2.706	3.26	1.9835	0.192	14.1347%	512720	生物医药ETF	1.870	3.31	1.0855	0.065	26.1633%	150130	生物科技ETF	2.956	3.26	1.9835	0.192	14.1347%												
501008	生物科技ETF	2.956	3.19	1.9367	0.168	9.4284%	512721	生物科技ETF	1.870	3.25	1.0861	0.066	26.1837%	150131	生物科技ETF	2.956	3.19	1.9367	0.168	9.4284%												
501010	生物科技ETF	2.706	3.36	1.9835	0.197	17.6833%	512722	生物科技ETF	1.870	3.31	1.0855	0.065	58.1362%	150132	生物科技ETF	2.956	3.36	1.9835	0.197	17.6833%												
501012	生物科技ETF	2.706	3.24	1.9832	0.032	19.55621%	510660	生物科技ETF	2.501	2.62	0.9154	0.065	18.1747%	150135	工业4.0	1.800	0.62	1.6200	0.001	1.1626%												
501013	生物科技ETF	2.706	3.44	1.9101	0.122	6.963240%	510661	生物科技ETF	2.501	2.66	0.9152	0.066	21.2670%	150136	工业4.0	1.800	0.64	1.6440	0.001	2.2322%												
501072	科技龙头ETF	0.969	3.42	0.8623	0.021	11.1180%	510662	工业软件ETF	0.808	2.42	0.7915	0.021	1.5517%	150137	生物科技ETF	1.766	0.71	1.6509	0.111	60.100176%												
501005	精准医疗ETF	1.524	3.38	1.4773	0.050	70.557753%	512600	医药ETF	1.402	2.36	1.1550	0.037	8.3587%	150140	医药ETF	1.320	5.23	1.2600	0.003	3.5317%												
501011	医药ETF	0.893	0.80	0.8509	0.003	1.4675%	512601	医药ETF	1.402	2.32	1.1549	0.037	11.46485%	150141	医药ETF	1.320	5.23	1.2600	0.003	116.13007%												
501014	医药ETF	1.722	2.77	1.6333	0.70	30.93936%	512602	医药ETF	1.192	2.26	1.1088	0.025	3.16782%	150142	医药ETF	1.262	4.95	1.3240	0.003	12.7531%												
502023	精准医疗	1.140	2.78	1.1250	0.030	3.147531%	512610	医药ETF	2.400	2.26	2.3505	0.053	124.33397%	150204	医药ETF	1.476	0.61	1.4531	0.005	26.51628%												

基金行情  基金名称  最新价  涨跌幅  前收  成交量  换手率  基金名称  最新价  涨跌幅  前收  成交量  换手率  基金名称  最新价  涨跌幅  前收  成交量  换手率																				
159943	大成中证500ETF	12.478	0.11	12.2500	0.016		168801	汇安沪深300ETF	1.1781	6.37	1.1269	0.012		710301	富安中证500ETF	1.3245	1.36	1.2991	0.016	
151050	中证500ETF	6.5999	1.09	6.3893	0.616		005734	华泰中证500ETF	1.8832	4.21	1.8072	0.016		710302	富安中证500ETF	1.3245	1.36	1.2991	0.016	
159940	中证500ETF	6.5999	0.89	6.3911	0.616		005735	华泰中证500ETF	1.8832	4.20	1.8072	0.016		008117	广发中证500ETF	1.7313	0.83	1.7140	0.016	
159922	中证500ETF	6.6845	1.30	5.9714	0.164		005143	中融中证500ETF	0.9154	4.02	0.8880	0.016		320008	诺安中证500ETF	1.5101	1.74	1.4980	0.016	
151050	中证500ETF	6.5944	1.36	5.8593	0.616		005142	中融中证500ETF	0.9234	4.02	0.8880	0.016		320009	诺安中证500ETF	1.4920	1.71	1.4810	0.016	
159941	中证500ETF	6.5944	1.37	5.8236	0.616		005144	中融中证500ETF	0					008118	广发中证500ETF	1.7313	0.83	1.7140	0.016	
159990	中证500ETF	6.5997	1.00	5.7956	0.164		001142	南方中证500ETF	1.8706	3.36	1.7993	0.016		150140	医药ETF	1.192	2.26	1.1088	0.025	
159968	中证500ETF	6.5766	1.08	5.6508	0.164		001143	南方中证500ETF	1.8392	3.63	1.8078	0.016		150141	医药ETF	1.320	5.23	1.2600	0.003	
159942	中证500ETF	6.5944	1.09	5.7956	0.164		001173	南方中证500ETF	1.8706	3.36	1.7993	0.016		150142	医药ETF	1.262	4.95	1.3240	0.003	
159901	中证500ETF	6.6435	1.64	5.9524	0.164		001802	南方中证500ETF	1.1765	3.54	1.0880	0.016		150505	医药ETF	1.020	4.31	1.1958	0.016	
美股行情  基金名称  最新价  涨跌幅  前收  成交量  换手率  基金名称  最新价  涨跌幅  前收  成交量  换手率  基金名称  最新价  涨跌幅  前收  成交量  换手率																				
000060	银华沪深300ETF	1.3224	4.82	0.3111	0.00		513080	华安中证500ETF	0.9564	4.30	1.0516	0.016		150190	大成中证500ETF	0.9502	8.30	0.9465	0.016	
000067	银华沪深300ETF	1.1024	4.09	12.18	0.00		513080	华安中证500ETF	1.1012	4.30	1.0516	0.016		150191	大成中证500ETF	0.9809	8.34	0.9865	0.016	
004506	红利创新ETF	1.6757	3.67	0.6616	3.22	1.01	513080	南方中证500ETF	1.8777	3.65	1.8372	0.016		008131	大成中证500ETF	0.9100	0.33	0.9076	0.016	
004508	红利创新ETF	1.6757	3.67	0.6616	3.22	1.01	513079	南方中证500ETF	1.8777	3.65	1.8372	0.016		008134	大成中证500ETF	0.9100	0.33	0.9076	0.016	
004509	红利创新ETF	1.6757	3.67	0.6616	3.22	1.01	161127	易方达中证500ETF	1.5332	2.69	1.4931	0.016		008135	易方达中证500ETF	3.8864	8.27	3.7861	0.016	
004648	中证500ETF	1.2884	2.95	0.6616	3.29	1.02	001142	华安中证500ETF	1.4631	2.62	1.4160	0.016		510616	工研转债ETF	3.9952	0.27	3.8840	0.016	
004649	中证500ETF	1.2884	2.95	0.6616	3.29	1.02	001143	华安中证500ETF	1.4631	2.62	1.4160	0.016		510617	工研转债ETF	3.9952	0.27	3.8840	0.016	
001625	兴证中证500ETF	0.5795	2.70	0.6616	3.10	1.14	003720	易方达中证500ETF	0.7162	2.61	0.7107	0.016		510618	工研转债ETF	3.9952	0.27	3.8840	0.016	
003647	富国沪深300	1.2264	2.70	0.6616	3.04	0.91	005415	上投摩根中证500ETF	0.4849	2.55	0.4162	0.012		008929	博时中证500	3.8840	0.26	3.8840	0.016	
004973	长城沪深300ETF	0.7148	2.57	0.6616	3.73	1.30	005416	上投摩根中证500ETF	0.4849	2.55	0.4162	0.012		008930	博时中证500	3.8840	0.26	3.8840	0.016	
美股行情  基金名称  最新价  涨跌幅  前收  成交量  换手率  基金名称  最新价  涨跌幅  前收  成交量  换手率  基金名称  最新价  涨跌幅  前收  成交量  换手率																				
2932.33	▲ 0.50	0.02%	2497.67	748	0.5	822	11.4037	▲ 0.50	0.04%	4052.9	387	95	1179	博时沪深300	2258.90	▲ 0.02%				

## ■ 分级套利综合屏

分级套利，从基金现价、最新净值、基金杠杆等角度出发对基金进行折价溢价分析，获取套利机会。

## ■ 报价及净值排行

提供及时、准确的行情或净值数据，涵盖各类基金品种。

主体界面展示实时所选基金种类实时行情，指标显示包括最新净值、上期净值、日回报、年初一类净值增长率、近期净值增长率等指标。

界面下部提供切换基金类型行情及报价的窗口，包括分级基金、LOF 基金、ETF 基金、开放式基金、货币理财型基金、私募等，支持用户直接进行行情的切换。

### 7.3 多维数据

提供基金深度信息资料，以及各种基金查看与分析的工具。

## ■ 基金行情

上市基金全面实时数据，专业行情监控；非上市基金完整净值走势，业绩阶段表现及资产配置呈现。

## ■ 基金深度资料

从基金基本资料、基金业绩、基金规模、基金公告、基金投资组合、基金财务数据、基金持有人机构等角度，全面剖析个基。

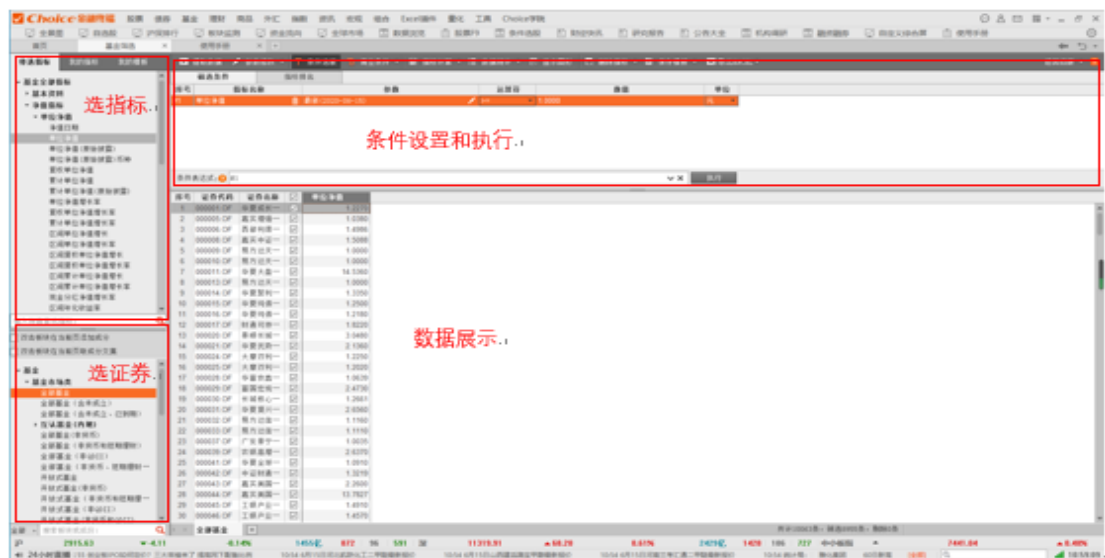
深度资料左侧区域为模块展示内容的所有目录，支持链接跳转，主区域可视化进行展示所有的深度资料。



## ■ 基金数据浏览器

制作基金的个性化数据报表，支持数据统计、排序、Excel 导出。

数据浏览器添加了序列数据和图形、分组统计、指标管理、数据筛选、文本筛选、实时行情指标、指标和模板导入导出，以及指标排名等功能，并根据筛选结果提供事件回溯与组合管理功能功能，结果更加可视化，策略分析更加深入。



数据浏览器的基本操作是两选——**选指标、选证券**，多出一块功能区，条件选股自然要多出来一步操作——**条件设置**。根据不能进行运算的**文本型**数据和可以运算的**数值型**数据两种类型，有不同的条件设置方法。

筛选完毕，可 Ctrl+A 全选股票或 Ctrl+单击、Shift+单击批量选择股票，再右键-“**存为板块**”加入自选股，也可点击右上角“**保存模板**”进行保存，后续可直接在左上角我的模板里调用选股模板（交易日设置为“最新”和“前一交易日”而非具体日期的话每日会自动更新）。保存的模板还可以直接导入导出。

## ■ 基金比较

从基金资料、业绩回报、资产配置、风险等维度对不同基金进行对比分析。

基金比较布局可以分为三个区域：产品选择、指标设置、分页显示。

具体操作如下：

通过产品选择，进行选择想要比较的基金产品范围。

通过指标选择设置想要进行基金比较的方向，包括基本资料、公司信息、基金经理信息、业绩表现比较、行业配置对比、十大重仓对比、五大重仓债券对比等。

基金比较结果展示为可视化展示，通过图表直接展示所选择的基金比较结果。

## ■ 公募管理人优选



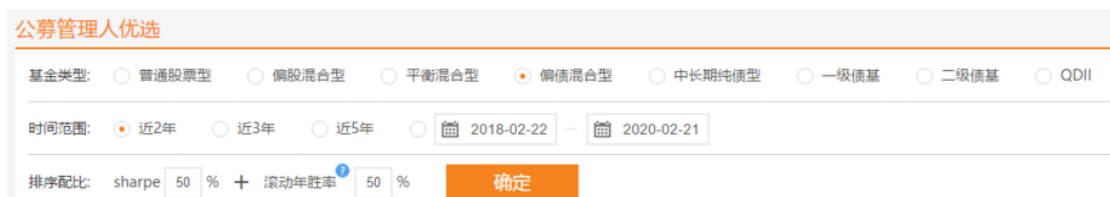
公募管理人优选是 Choice 数据率先研发的投研参考工具。

使用者可多维度筛选出符合自身投资偏好的头部基金经理，进而选出他们共有的优质持仓，可供投资者优中选优，也可用于投研学习、业绩评比。

具体操作如下：

- 多维筛选，灵活自由

关于公募基金管理人的选择，我们设置了多个可选择的参数：基金分类、时间范围，并且可以自由调整 Sharpe 和滚动年胜率的权重，便于选择出符合使用者需求风格的基金经理在某段时间内的数据。



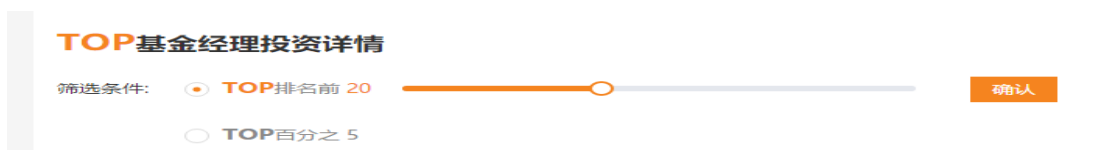
公募管理人优选

基金类型: ☐ 普通股票型 ☐ 偏股混合型 ☐ 平衡混合型 ☒ 偏债混合型 ☐ 中长期纯债型 ☐ 一级债基 ☐ 二级债基 ☐ QDII

时间范围: ☒ 近2年 ☐ 近3年 ☐ 近5年  -

排序配比: sharpe  % + 滚动年胜率  %

为了达到优选的目的，还可以设置根据前多少名和前百分之几选择自己想要看的基金经理们。



TOP基金经理投资详情

筛选条件: ☒ TOP排名前 20 ☐ TOP百分之 5

- 持仓信息，自主排序

持仓信息参数包括证券的持仓区间涨跌幅、持仓总金额、自由流通市值、TOP 基金经理共同持有数。

多参数均可调整升序降序，便于功能使用者根据自己最看重的参数排序。

合计持仓市值 TOP30						
证券代码	证券名称	区间涨跌幅(%) ↓	持仓总金额(万元) ↑	持仓总金额/自由流通市值(%) ↓	TOP基金经理共同持有数 ↓	
600519.SH	贵州茅台	60.16	14,051.20	0.0236	7	
000651.SZ	格力电器	22.11	86,352.59	0.2736	5	
002475.SZ	立讯精密	249.45	45,712.69	0.3902	5	
000661.SZ	长春高新	203.08	27,411.52	0.4381	3	
300347.SZ	泰格医药	247.96	38,954.85	1.1757	3	
600276.SH	恒瑞医药	97.79	38,975.75	0.1438	3	

- 信息延展，便捷周到

点击选出的基金经理的名字之后还可以看到基金经理在所选条件内的净值和条件范围内所管理过的基金，且可以通过 Excel 导出。



管理基金详情

基金中文名	基金代码	基金公司	任职日期	离任日期	基金规模(亿元)	任职总回报率(%)	预估换手倍数
易方达裕惠定开混合发起式	000436	易方达基金管理有限公司	2013/12/17	-	31.86	109.00	0.2047
易方达丰惠混合	002602	易方达基金管理有限公司	2017/3/24	-	0.48	15.40	3.8016
易方达恒盛3个月定开混合发起式	007884	易方达基金管理有限公司	2019/9/6	-	2.12	2.27	-

选出的证券，点击后可立即跳转到深度资料中，便于进一步了解其基本面。

注：

- 基金类型：普通股票型，偏股混合型，平衡混合型，偏债混合型，中长期纯债型，一级债基，二级债基，QDII。
- 时间范围：必须满足时间范围大于等于一年。
- 排序配比：有 Sharpe 和滚动年胜率 2 个指标，这两个选项基于原来算出来的 Sharpe 和滚动年胜率的排名加权，得到一个新的排序。
- TOP 基金经理详情，可根据排名和百分比去选择，排名默认前 20 区间最小可取前 1，最大可取前 50；百分比默认 5%，区间最小可取 1%，最大可取前 20%。

## 7.4 专题统计

对市场概况、业绩评价、资产分配、基金公司、机构研究等基金专题进行整体展



示。

## 7.5 计算工具

提供基金分析计算工具。

### ■ 基金定投计算器

可以根据每周或每月定投金额，计算到期总金额和总收益，支持单基金和多基金组合定投。

#### • 收益走势图

根据收益比较中的累计收益率数据绘制折线图，通过图例前的勾选框控制是否展示对应曲线

## 8. 理财

使用路径：理财—>综合理财、券商资管、阳光私募、银行理财、信托、保险不同功能模块。

注：

- 产品资讯、产品公告、产品研报等内容支持关键词搜索，精准定位。
- 综合统计、业绩评价、资产配置等专题功能支持收藏，提高搜索阅读效率。

### 8.1 综合理财

#### ■ 理财产品筛选

支持使用者在综合页面对理财产品进行筛选，包括银行理财、信托产品、阳光私募、券商资管。筛选指标包括起点金额、发行银行、预期收益率、理财币种、持有期限、销售状态、销售区域、其他高级选项等。

### 8.2 券商资管

对资管产品、业绩评价、资产配置等券商资管内容进行整体展示，并提供数据浏览器、筛选比较等查看与分析工具。

包括资管产品、资管产品 F9、综合统计、业绩评价、资产配置、产品筛选比较、数据浏览器等模块。

### 8.3 阳光私募

对私募产品、业绩评价等私募内容进行整体展示，并提供数据浏览器、筛选比较等查看与分析工具。

包括私募产品、私募产品 F9、综合统计、业绩评价、筛选比较、数据浏览器等模块。

### 8.4 银行理财

对银行理财产品等内容进行整体展示，并提供数据浏览器、筛选比较等查看与分析工具。

包括银行理财产品、银行理财 F9、产品大全、综合统计、业绩评价、筛选比较、数据浏览器等模块。

### 8.5 信托

对信托产品、业绩评价等内容进行整体展示，并提供数据浏览器、筛选比较等查看与分析工具。

包括信托产品、信托 F9、产品大全、综合统计、筛选比较、数据浏览器等模块。

### 8.6 保险

对保险产品，包括产品资讯、产品类型、行业数据等内容进行整体展示，并提供数据浏览器查看与分析工具。

包括保险咨询、保险产品 F9、保险行业数据、产品大全、数据浏览器等模块。

## 9. 商品

使用路径：商品—>行情报价、商品资讯、期货数据、商品深度分析不同功能模块。

## 9.1 行情报价

商品综合屏四大板块分别展示农产品、能源化工、基本金属、贵金属的实时行情。

## 9.2 商品资讯

提供了各类商品、期市资讯，期货公告，以及第三方机构分析师的期货研报，对商品期货进行专业解读与分析。

## 9.3 期货数据

全方位展示期货分析所需要的基本与深度数据。

### ■ 期货 F9

F9 是期货品种分析的主要入口，价差矩阵、库存报告、与合约的基本资料等，提供了分析的基本框架和数据，同时包括持仓报告在内的套利分析。

### ■ 商品期货数据

包括期货数据浏览器和大宗商品数据库。期货数据浏览器可制作期货产品的个性化数据报表，结果支持可视化呈现，同时支持数据统计、排序、Excel 导出；大宗商品数据库可为大宗商品研究提供定制化的数据服务。

### ■ 期货期权专题

期货期权专题提供了跟踪期权期货的市场表现，内容包括基本信息、市场信息（如每日行情、成交量、持仓量）、成交持仓排名、期权相关的资讯与研报。

同时，专题还提供期货公司基本资料与财务数据、商品期货报表。

### ■ 大宗商品专题

提供各类大宗商品最新的市场情况，以图表形式进行展示。内容包括期现差价、内外盘比价、跨品种比价、交易所库存。

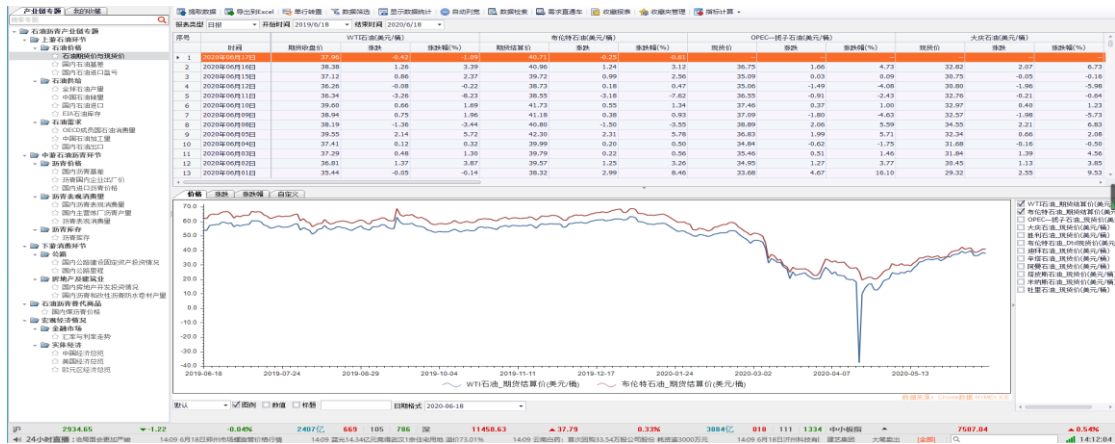
### ■ 期货经纪业务

以图表形式提供期货公司以及营业部全国分布情况，并提供交易排名、财务排名、从业人员排名的信息，帮助使用者对期货业务的分析更加全面。

## 9.4 商品深度分析

### ■ 产业链专题

提供各类商品产业链分析的图表资料，包括能源化工、金属、农产品、畜产品。



### ■ 产业链数据

提供产业链研究提供定制化的数据服务。包括能源化工、金属、农产品、畜产品产业链研究涉及的多项数据。

## 10. 外汇

使用路径：外汇—>交易资讯、人民币行情、国际外汇不同功能模块。

### 10.1 交易资讯

#### ■ 汇市资讯

提供全球外汇市场最新资讯，包括人民币、美元、欧元、英镑等，并提供央行动态、以及全球经济日历的形式查看当日全球外汇市场资讯。

#### ■ 中国宏观预测

根据历史数据进行相关宏观数据的预测，包括 GDP、CPI、PPI、存款与贷款利率等。可根据不同指标进行预测，包括预测统计、机构预测、证券指数。

### 10.2 人民币行情

#### ■ 人民币综合屏

集看盘所需信息于一体的资讯模块，提供专业的行情展示方式。界面提供数据模块，以及相关资讯模块。同时界面下方提供各类行情报价的跳转。

### 10.3 国际外汇

包括外汇概览和各国利率。外汇概览提供全球外汇市场行情图表数据与相关的最新资讯。各国利率提供全球主要国家最新利率的数据表格。

## 11. 指数

### 11.1 股指期货

包括行情报价、股指期货 F9 与股指期货统计。

### 11.2 股票指数

提供全球市场股票指数的实时行情报价，包括全球指数、上证系列指数、深证系列指数、中证系列指数、巨潮系列指数、东财行业指数等。

### 11.3 多维数据

包括指数数据浏览器与指数分析。指数分析用于多个指数之间的对比分析，可以分析多个指数之间的交易特征、收益特征、风险特征等的差异。

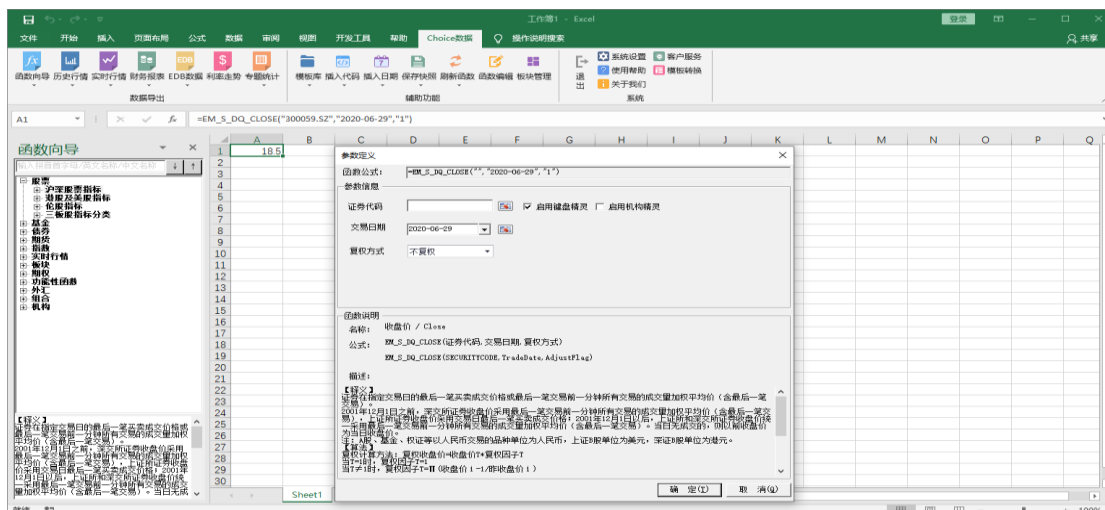
### 11.4 债券基金指数

提供债券基金指数的行情报价，包括中债指数、中证债券指数、沪深债券指数、沪深基金指数、中证基金指数。

## 12. Excel 插件

使用 Choice Excel 插件，用户可以轻松获取包括股票、基金、债券、指数、外汇、衍生品、自定义组合等在内的全市场金融数据，构建个性化数据模型。

Choice Excel 插件为用户提供了规范统一的 EM 函数，以及包括财务估值、宏观数据、基金套利等在内的模板样例，使得用户可以快速批量获取数据。



## 13. 量化接口 API

Choice 数据量化接口，能够以函数调用的形式提供丰富的基本面，财务，历史行情等数据内容，可支持用户进行数据分析及策略挖掘。

Choice 量化接口支持 5 种编程语言，三种操作系统，包括，Windows 环境下的 Matlab、C++、C#、Python、R，Linux 环境下的 C++、Python 接口，Mac 环境下的 C++、Python 接口。

## 14. 组合

### 14.1 组合管理品种介绍

Choice 金融终端组合管理模块提供了管理投资组合的专业工具，包括组合设置、组合监控、组合交易、组合分析、组合总览等常用功能，同时提供了组合分享的特色功能。组合数据浏览器多维度查看盈亏、风险、交易、持仓等数据，自定义指标分析投资组合，全方位对比多个组合的真实表现。

- **回测组合**—无撮合体系，可交易历史

支持股票、全部基金、交易所债券、新三板、回购，暂不支持港美股、期货、外汇。

- **模拟组合**—有撮合体系

- (1) 股票类型模拟组合，支持交易股票、场内基金；
- (2) 场外基金模拟组合，支持场外基金；

- **策略组合**

通过股票数据浏览器条件选股、回测分析，保存到组合管理，后台会根据该策略自动调仓，用户不可直接在组合管理交易该类组合。

## 14.2 使用步骤

- **创建组合**

- 1) 创建组合

建立组合，设定组合名称、代码、初始资金等；可分别创建回测组合和模拟组合。

回测组合可以自由编辑交易记录，导入历史交易记录、目标持仓或百分比调仓，方便验证交易策略；模拟组合有撮合成交，不支持修改历史交易记录，更贴近真实交易场景。

创建模拟组合要指定品种，沪深模拟组合支持沪深股票和场内基金的模拟交易；场外基金模拟组合支持国内公募基金的模拟申赎（含 LOF 基金的场外申赎）。

- 2) 资金调配

在组合间或组合与外部间导入导出资金，仿真交易场景。

- 3) 交易设置

交易设置支持进行费率调整与权益处理调整。

- **开始交易**

- 1) 手动调仓

- 回测交易**

回测组合交易模板分为两个：普通交易和基金业务。

普通交易支持沪深股票、场内基金、交易所债券、新三板、回购品种证券的

品种，可交易当天也可回溯历史交易，可单个买入也可批量导入持仓。

基金业务除了支持普通场外基金的申赎，还支持 LOF、ETF 和分级基金的场内申赎和定投，以及分级基金的分拆合并操作。

### 模拟交易

沪深模拟组合可以在交易日的交易时间进行沪深股票和场内基金的仿真交易，当日委托未成交前可以撤单，交易时的佣金费率也可在费率调整中进行修改。

基金申购确认日和赎回确认日按照各基金实际情况执行，费率也按各基金原始费率执行。

#### 2) 导入持仓

组合管理目前只支持对回测组合的导入持仓操作。包括按数量调整、按权重调整，也可以导入交易记录。

- 组合业绩追踪

通过组合监控、组合总览、组合分析来进行业绩追踪。

- 组合分享与关注

用户可分享自己的组合，入口：组合管理—组合设置，选择需要分享的组合，分享到社区或好友。查看组合设置—我关注的组合，相应组合关注成功。

### 14.3 特色介绍

能够实时监控组合收益、深入分析组合信息；能够直观清晰地看到调仓历史，通过组合数据浏览器多维度查看数据；能够真实还原交易场景。

### 14.4 功能列表

功能	功能列表（部分）
组合监控	组合表现 组合分时 组合 K 线 成份表现 成份分时 成份 K 线



组合交易	证券买入 证券卖出 交易记录管理 导入持仓（按数量、按权重） 导入交易记录 百分比调仓
组合分析	组合速览 组合日报 业绩贡献 阶段回报 盈亏分析 VaR 分析 风险分析 盈利预测 组合风格 权益提醒 组合资讯
组合总览	组合市值 组合盈亏 组合仓位
组合设置	新建组合 资金调配 费率调整 权益处理调整
组合分享	分享到社区 分享给好友 关注组合
组合数据浏览器	多维度对比投资 全方位分析组合

#### 14.5 计算指标

总资产=总市值+现金

总盈亏=最新总资产-初始资金+调出现金-调入现金

单位净值=总资产/总份额

总份额：如果没有资金调入调出，总份额=初始资金

如果有资金调入调出，总份额会变动，以保证单位净值不变。

今日盈亏=日总资产+今日调出现金-今日调入现金-昨日总资产

今日回报率% = (今日最新净值/前一日净值-1) \* 100% = 今日盈亏/昨日总资产 \* 100%

总盈亏=最新总资产-初始资金+调出现金-调入现金

总回报率% = (最新净值/初始净值-1) \* 100% = 总盈亏/初始资产 \* 100%

浮动盈亏=持仓市值-持仓成本

浮动盈亏率% = (持仓市值-持仓成本) / 持仓成本

